

[文章编号] 1003—4684(2019)03-0104-04

正仓院藏唐式箱盒彩绘装饰纹美学特征研究

刘显波, 张 迎

(湖北工业大学艺术设计学院, 湖北 武汉 430068)

[摘 要] 日本正仓院所藏大量属时约为公元 8 世纪早中期的唐式箱盒上存在大量的彩绘装饰纹样。通过实例分析的方式对这批唐代箱盒的彩绘纹样加以理性观察,进而思考其中所体现的唐代装饰美学特征,并探究其彩绘装饰纹样所包含的文化艺术内涵、审美情趣以及历史价值。此彩绘装饰纹样种类之繁杂,不仅体现了唐代装饰艺术风貌,还充分展现了唐代彩绘工艺的特点,具有重要历史地位。

[关键词] 正仓院; 唐代家具; 唐式家具; 彩绘箱盒

[中图分类号] J51

[文献标识码] A

众所周知,日本国在飞鸟、奈良时代极为向往唐代文明,曾派出多批学问僧、遣唐使来华学习唐朝文化艺术,使得该国 7~10 世纪文化的发展几乎与中国亦步亦趋。日本正仓院宝藏至今的大量漆、木质家具所属时代约为公元 8 世纪早中期,正相当于我国唐朝的盛唐时期,其藏品来源包括日本使团直接从唐朝带回的家具及东渡日本的中国工匠、日本本国工匠在当时严格按照唐朝样式所仿制的家具,因此可以称之为“唐式”。由于这批日本文物经历一千多年的历史时光得以几近完好的保存,通过它们可一窥我国中古社会鼎盛时期的物质文化真实水平。本文以正仓院所藏唐式箱盒的彩绘装饰纹样为观察对象,以一隅初探盛唐装饰艺术风格的表现形式与精神内涵。

1 正仓院藏唐式箱盒彩绘装饰的工艺特征

正仓院所藏唐式彩绘箱盒所包含的装饰工艺繁多,一件器物之上常施加以多种技法,成为难以复制的复合装饰。其所藏唐式箱盒的彩绘艺术种类按照所施的材质不同可大致分为:木质基底彩绘艺术和漆地彩绘。木质基底的彩绘工艺可以大致分为:素地彩绘和粉地彩绘两种,素地彩绘即在木材经过精心打磨的平滑表面上直接施加彩绘的工艺;粉地彩绘则是将各类植物、矿物颜料加胶与胡粉调和后,制

作成带有粉味的色料,直接涂装在箱盒的表面成为“胡粉地”,然后再施加彩绘。漆地彩绘艺术则有密陀油彩绘等,密陀油彩绘是一种特殊的油漆装饰工艺,因为大漆天然特性使其干燥缓慢,并且绝大多数彩色天然矿、植物颜料入漆后不能显色,只有朱砂、铁矿等极少数矿物颜料与漆混合不会变黑。而密陀僧作为一种促干剂,在和各种植物油混合炼制之后可制成密陀油,再与各色颜料调和,便可直接在漆面上涂绘各式唐朝流行的装饰图案。这种漆面以上的加饰技法作为色漆的替代品,使得漆上彩绘工艺的色彩范围大大增加^[1]。

2 正仓院藏唐式箱盒的彩绘装饰纹样分析

2.1 主要纹样构成元素

2.1.1 团窠纹 在正仓院所藏的唐式彩绘箱盒中,大多数箱盒的彩绘装饰纹样中都包含了团窠纹(图 1、图 2),团窠纹又称作“团纹”、“团花纹”,是典型的唐代装饰纹样特征之一。团花纹并不是具体指某种动、植物,而是一种元素的组合方式,指以一种或几种动、植物,采用中心对称或平衡形式,组合产生成近似圆形的单独纹样^[2]。而唐代流行的团窠纹,多以花草等植物的回环转绕为组成元素,这种特征在正仓院唐式箱盒中体现得尤其显著,突显唐代典型的“圆”且“满”的装饰风格。以团花为核心的彩绘图

[收稿日期] 2019—02—28

[基金项目] 湖北省社会科学基金(2015105)

[第一作者] 刘显波(1964—),男,湖北随州人,湖北工业大学教授,研究方向为中国古代家具史领域

[通信作者] 张迎(1994—),男,湖北武汉人,湖北工业大学硕士研究生,研究方向为唐代家具纹饰图案

案花团锦簇、层次丰富、形象饱满、雍容华贵,极具时代性。



图1 密陀彩绘箱(第13号 局部)



图2 密陀彩绘箱(第13号 斜全姿)

2.1.2 忍冬纹 正仓院所藏的唐式彩绘箱盒中,有一件密陀油彩绘漆箱的审美情趣极高,此箱盒摒弃了复杂的纹饰与色彩堆砌,而是运用忍冬纹的飞卷动势(图3、图4)创造出几何式的美感,以黄色作为纹样主色,间或在纹饰笔触末端补缀赤色,使二色自然过渡。忍冬又名金银花,以蔓生、越冬不死等为特点,常被佛教象征为轮回不止、变化无常^[3],因此在唐代被广泛施用于装饰纹样之中。正仓院所藏的唐式彩绘箱盒纹饰中的忍冬纹多数为三曲至五曲的半片叶,少许或为两叶对卷,或单叶出现。



图3 密陀彩绘箱(第14号 局部)



图4 密陀彩绘箱(第14号盖表)

2.1.3 折枝纹 顾名思义,折枝纹(图5)的纹饰仿佛从枝头折下的植物或似单独生长的花草,形态大都比较写实,纤细繁缛、精细绚丽。折枝纹的形态多种多样,大多无内在联系,而是各以其侧倚的姿态显示出百花繁茂、各有其美的自然天性。根据正仓院所藏的唐式彩绘箱的装饰纹饰类别,可将其所含的

各种折枝按特点分为:折枝花草纹、折枝莲纹、折枝花鸟纹、折枝叶纹等。在同一平面上均衡散列的折枝与间或穿插的飞鸟或蝴蝶燕子共同营造出赋闲、优美的田园野趣。



图5 密陀彩绘箱(第15号 局部)

2.1.4 俯视单花与侧视单花 用俯视视角表现的单花与侧视视角表现的单花在正仓院所藏的唐式彩绘箱盒的装饰纹样中也极为常见(图6),单花与半花不单独出现,而是常数朵组合在一起,成为繁杂的大团窠纹样,并且多为对称分布,使得装饰画面构图严整规范,并且营造出丰富的装饰层次,给人以“简单的丰富”之感。

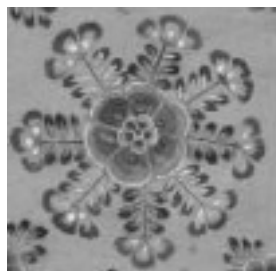


图6 绿地彩绘箱(第31号 局部)

2.1.5 动物纹 正仓院藏唐式彩绘箱盒上的动物纹饰(图7)除延续传统蕴涵吉祥、神秘寓意的凤鸟、飞龙等瑞兽纹外,还大量应用极具生活气息的写实动物纹饰,如飞鸟、燕子、大雁、蝴蝶,极富生活情趣。其表现方式或与折枝纹组合,反映王公贵戚赋闲生活的恬静场面;或单个穿插在各种植物团窠纹间展示生命的活力;或藏于卷云纹间,表现对仙境的向往。前述绘有忍冬纹的密陀绘漆箱(图4、图8),箱盒上盖绘有忍冬纹和四只围绕中心题笺回翔的凤鸟,箱体立壁以及壶门脚绘有忍冬纹及怪兽头纹。作为主体的动物纹饰笔触与忍冬纹的相互协调,显示出飞扬流动、激昂圆满的韵律感。



图7 密陀彩绘箱(第15号 局部)



图 8 密陀彩绘箱(第 14 号 长侧面)

2.2 纹样元素构成方式

施加彩绘工艺的部位不同,正仓院藏唐式彩绘箱盒的纹样元素构成方式亦随之灵活变通。析而言之,约有以下数种。

2.2.1 主题式 主题式即在箱盖的中心部位绘以面积较大的团窠纹作为主题,周围绘以较小的团窠纹用以点缀和填充空间。在正仓院所藏唐式彩绘箱盒中,箱盖的主题式装饰纹样构成约有两种结构,一种为中心对称型(图 9),彩绘图案从中心对称轴完全对称,图式构成追求均衡宁静的装饰美;另一种则是用 s 形的曲线或旋涡形的曲线(图 4)作为对称轴来分割箱盖的装饰区域,追求回环流动的装饰美。

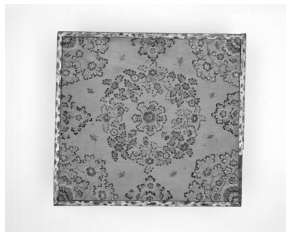


图 9 绿地彩绘箱(第 31 号盖表)

2.2.2 平铺式 平铺式(图 2)即在箱盒的顶面和四侧立面上均匀排布大小相似、设色相近的团窠纹样,并在各团窠花间填充相同主题的角隅纹样。随着表面形态的变化而变化的平铺式装饰手法给人强烈的统一感和流畅感,虽然这样一来少了故事性和趣味性,但是在营造秩序感上确是十分成功,给人以十分强烈的装饰性,并且这种装饰方式也丰富了唐代的装饰风格和手法,在染织、壁画等其他领域也得到广泛应用。

2.2.3 连续式 连续式常见于箱盒的四侧立面部位,指在箱盒四周面板或条状部位上绘以特定的规律(二方连续或四方连续)排列组合形成的装饰纹样(图 9),这种装饰样式流动感强,首尾相接,更重视视觉的韵律感而不是纹样的题材表现,虽显略微简单朴素,但同时又不失风雅与审美,装饰性较强。

2.2.4 散点式 散点式是指纹样的位置分布在中轴线的一侧不受限制,单独每个纹样的尺寸也不受限制,只需要保持在对称后整体视觉效果平衡。这种纹饰的布局表面上看似没有规律,但在实际的彩绘装饰运用中是经过深思熟虑的,既不能成一盘

散沙,又要达到形散而神不散的视觉效果。如图 10 中箱盒的侧面条状部位装饰纹样,采用了散点式布局方式,这种构图形式看似简单但又保持重心稳定,带来一种惬意休闲的视觉感受。



图 10 密陀彩绘箱(第 15 号 短侧面)

2.2.5 对称式 角隅边缘的元素组合一般遵循对称的方法(图 11),这便是局部和整体的对立与统一,虽然在局部是不断地重复或者是单独的图形,但是放在整体,从宏观的角度就是统一,因此角隅边缘的装饰纹样特征可以简洁的概括为对称统一。



图 11 彩绘箱脚部(角隅边缘彩绘举例)

2.3 纹饰色彩构成规律

日本正仓院藏唐式彩绘箱盒的装饰图案通过不同的色彩表现技法使箱盒的整体色调和谐且统一,通过对正仓院藏唐式彩绘箱盒的色彩表现技法分析与研究,总结如下:

2.3.1 色地罩染的衬托与配色的和谐 在木质箱盒上涂一层底色的技法称之为“涂胡粉”。其做法是将各类植物、矿物颜料与胡粉、胶剂混合调和后,直接涂装在箱盒表面,然后再施以彩绘。这种底色涂装的方式主要有两种作用,一是使得木质基底变得光滑平整,便于施绘装饰纹样。二是起到衬托并和谐画面的作用。较于纯白底,这种带有色料的底涂相使得绘画主题得到对比调和,既有利于突出主题,又能柔和视觉减弱对比,使得纹饰斑斓夺目的视觉感受中又有一种柔和的美感。

2.3.2 小面积金属色的巧妙运用 日本正仓院藏唐式彩绘箱盒的装饰纹样中有不少的金属色,如金色与银色,而这些颜色在箱盒的装饰上都是以小面积出现的,既起到点缀作用,又营造出富丽华美的装饰效果。这些金属色的上色技艺十分繁杂,常用金、银箔贴上去或制作成金、银泥,最终产生出非常美丽而且颤动闪耀的色彩效果^[4]。这种独特的配色方法比矿、植物颜料调和后用在装饰图案上明亮愉快得多。

2.3.3 巧妙利用颜色之间的深浅变化 这一方法在日本正仓院藏唐式彩绘箱盒的装饰纹样上较为常见,将造型不同的装饰纹样用色相区分深浅,使得层次更加丰富统一,并且根据纹样结构用颜色的浓淡变化有层次地进行涂绘,让装饰纹样产生明显的色阶,产生渐变的色彩,使得装饰纹样表现力更加丰富,层次更加细腻。这种色彩的表现方法在唐代的壁画中也得到广泛应用^[5]。

3 正仓院藏唐式彩绘箱盒装饰纹样的历史价值

3.1 体现唐代审美风尚

正仓院藏唐式彩绘箱盒,在制作和装饰的各个方面,都体现出唐代人雍容华贵的生活追求和对高水平艺术的审美追求。唐代箱盒上的彩绘这一装饰手法是唐代器物家具装饰特征的一个缩影,也是整个唐代的形象缩影。在箱盒彩绘材料上,有以金银材质为主的金银绘,也有彩绘的同时使用金银点缀。金银用于箱盒的装饰则彰显了出使用者的身份、地位和经济实力。而帝王、贵族以及文人墨客又是古代文化发展的主要推动力,因此对箱盒的审美法则以及文化价值观念都有一定的指引和决定作用^[6]。因此通过唐代人对箱盒装饰纹饰的喜好,反映出唐代的文化风貌和审美的高度,也是唐代审美观念和文化形象的体现。

3.2 揭示盛唐文化之丰满灿烂

正仓院藏唐式彩绘箱盒装饰纹样与同时代其他类型家具的装饰纹样风格基本一致,它体现出一个时代的整体审美情趣趋向。尽管唐代的不同时期装

饰风格有所不同,但作为一个整体,与其他时代相比较,唐代最大的特点是富丽华美、灵活多样、圆润丰满、雍容华贵,而箱盒的装饰纹样上枝回叶转、充满情趣,是唐代人浪漫豪放性格和激扬开放精神的最好体现。装饰纹样作为构图设计的重要组成部分,不仅有纹样在自身的发展规律,还夹杂了其他相关文化的影响。通过对仓院藏唐式彩绘箱盒装饰纹样的研究,可以发现唐代家具中所蕴含的文化魅力,并且对唐代人具备的对艺术的认知、审美有了具体的认知。

日本正仓院藏唐式彩绘箱盒的装饰纹样题材丰富、体式严谨,既是唐代装饰风格十分丰富的展现,也集中体现了唐代社会生活的多样与繁荣,这既由唐代的社会、经济和文化等大环境所决定,更与箱盒的社会功能及当时工匠高超的技艺密不可分。

[参 考 文 献]

[1] 刘显波,熊隽.唐代家具研究[M].北京:人民出版社,2017:299-310.

[2] 龙彩凤. 唐代典型植物纹样在家具设计中的应用研究[D].长沙:中南林业科技大学,2012.

[3] 李华. 中国传统家具手绘研究[D].长沙:中南林业科技大学,2011.

[4] 闵刘芸. 彩绘语言在家具装饰中的创作研究[D].苏州:苏州大学,2015.

[5] 山崎一雄,段修业.法隆寺壁画的颜料[J].敦煌研究,1988(3):74-80.

[6] 王世襄.中国古代漆工杂述[J].文物,1979(3):49-55.

A Study on the Aesthetic Characteristics of Tang-style Box Painted Decoration Patterns in Japan Shosoin

LIU Xianbo, ZHANG Ying

(School of Arts and Design , Hubei Univ.of Tech., Wuhan 430068,China)

Abstract: There are a lot of decorative patterns on Tang-style boxes in Shosoin of Japan, which belong to the early and middle 8th century A.D. This paper makes a rational observation of the decorative patterns of these boxes in Tang Dynasty by means of case analysis, and then considers the aesthetic characteristics of Tang Dynasty decoration embodied therein, and explores the cultural and artistic connotation, aesthetic interest and historical value contained in the decorative patterns of Tang Dynasty. This rich variety of decorative patterns not only embodies the decorative art style of the Tang Dynasty, but also fully demonstrates the characteristics of the Tang Dynasty color painting technology, which has an important historical position.

Keywords: Shosoin; Tang dynasty furniture; Tang-style furniture; painted box

[责任编辑:裴 琴]